

ACTA - CONSELL DE DISTRICTE DE LA JUNTA MUNICIPAL DE MARÍTIM

**SESSIÓ ORDINÀRIA CONSELL DE DISTRICTE DE LA JUNTA MUNICIPAL DE
MARÍTIM DEL DIA 7 DE MAIG DE 2018**

En el Centre Municipal de Serveis Socials de Natzaret, carrer del Parc, 94, a les 19:00 hores del dia 7 de maig de 2018, davall la Presidència de la Sra. Gloria Tello Company, es va reunir en sessió ordinària, el Consell de Districte de Maritim, amb l'assistència dels components del mateix, pel Grup Compromis, la Sra Beatriz Martínez Sánchez , el Sr. Pascual Martí Sanchis i el Sr. D. Juan Pedro Delgado Pino, pel Grup Socialista, la Sra Concepción Carsí Chulvi i el Sr. Pablo Ruiz López, pel Grup València, el Sr. Luis Alís León, pel Grup Popular, la Sra. M^a. Carmen Heras Muñoz, la Sra. Yolanda Iranzo Liñana i el Sr. Juan Pedro Gómez Cerón, i pel Grup Ciutadans, el Sr. Marcos Serna Escalva i el Sr. José María Valero Cuenca, actuant com a Secretaria la Sra. Teresa Hernández Briones.

Assitix el Sr. Manuel Camarasa Navalón, regidor del Grup Ciutadans.

Disculpa la seua assistència SRA. Sandra Gómez López (Vicepresidenta).

Oberta la sessió per la Presidència, s'examinen els assumptes que figuren en l'ordre del dia i s'adopten els següents acords.

1	RESULTAT: APROVAT
ASSUMPTE: Lectura i aprovación, si és el cas, de l' acta de la sessió anterior, celebrada el día 5 de febrer de 2018.	

S'aprova l'acta per unanimitat

2	RESULTAT: QUEDAR ASSABENTAT
ASSUMPTE: Informe de Presidència	

En primer lugar, la Presidenta da cuenta de la Resolución de Alcaldía nº Z-136, de 17 de abril de 2018, relativa al cambio de representantes del Grupo Municipal Socialista en la Junta Municipal de Marítim, por la que se nombra vocal titular a D. Pablo Ruiz López, en sustitución de D. Francisco Javier García Ferrer, y como suplente a D. Francisco Javier García Ferrer y Gemma Pérez Sanz, en sustitución de D. Adrián Barrio Ferrer y D. Miguel Ángel Tolosa Silvestre.

- Subvencions per al foment de la participació

L'Ajuntament de València, a través de la Delegació de Participació Ciutadana i Acció Veïnal, convoca la concessió de subvencions dirigides a entitats ciutadanes del municipi de València que duguen a terme activitats de foment de l'associacionisme i/o desenvolupen eines i processos de participació ciutadana en l'exercici 2018.

Línies bàsiques:

1. Foment de l'associacionisme
2. Foment de la participació ciutadana
3. Foment de l'elaboració i difusió d'estudis sobre associacionisme i participació ciutadana

Qui les pot sol·licitar:

Les associacions o entitats sense ànim de lucre amb domicili social en el municipi de València, inscrites en el Registre Municipal d'Entitats Locals, la finalitat de les quals siga la realització de projectes, programes i accions que fomenten l'associacionisme i la participació ciutadana.

Quan i on sol·licitar-les:

Les sol·licituds i documentació requerida es presentaran, segons model adjunt a les bases de la convocatòria, del 23 d'abril al 13 de maig de 2018, tots dos inclusivament, preferiblement en la Junta Municipal de Districte on l'entitat tinga el seu domicili social o en els llocs previstos en la Llei de Procediment Administratiu.

Dotació econòmica:



La convocatòria de subvencions té un pressupost total de 215.000 euros, distribuïts entre les 7 Juntes Municipals de Districte de la següent forma:

Les associacions concorreran en la Junta Municipal de Districte en el qual conste el domicili social.

La subvenció per al projecte sol·licitat no excedirà els 2.500 euros o de 7.500 euros en el cas dels projectes presentats per dos o més associacions conjuntament

JMD Ciutat Vella	19.000 euros
JMD Abastos	26.700 euros
JMD Ruzafa	38.400 euros
JMD Patraix	26.000 euros
JMD Trànsits	44.000 euros
JMD Marítim	41.400 euros
JMD Exposició	19.500 euros

Ajuda per a la formulació de projectes i emplenament de la documentació a presentar:

Tallers informatius:

En els quals es podrà consultar els dubtes sobre les subvencions i com presentar la seua sol·licitud

Calendari de Tallers



Data	Lloc	Horari
26 d'Abril	JMD Trànsits	18:00 – 20:00
	C/Conde Lumiares, 5	
26 d'Abril	Biblioteca Municipal (Unidad de Igualdad).	18:00 – 20:00
	C/ Reina, 85	
24 d'Abril	JMD Exposició	18:00 – 20:00
	C/ Guardia Civil, 19	
19 d'Abril	Federación AV València	18:00 – 20:00
	C/ Enguera, s/n chalet parque del Oeste	
23 d'Abril	Edificio de Juventud	18:00 – 20:00
	C/ Campoamor, 91	
25 d'Abril	Centro de Atención a la Inmigración (CAI).	18:00 – 20:00
	C/ Pou s/n	

Atenció especialitzada:

Amb cita prèvia del 26 d'abril al 18 de maig Secció de Participació Ciutadana

Cita prèvia a través del telèfon 962083681/962083679/962083680 (de 8:30 a 14:00h de dilluns a divendres)

Més informació per correu electrònic: participacionciudadana@valencia.es

- Espai intercultural

Aquest espai és un recurs municipal que depèn de la Regidoria de Cooperació al Desenvolupament i Migració, per a la promoció i apoderament de l'Associacionisme en el municipi de València.

Està destinat a associacions i entitats sense ànim de lucre, legalment constituïdes i registrades, situades en el municipi de València, o que desenvolupen la seua activitat a València, amb finalitats cíviques i socials relacionades amb la població migrant i la cooperació al desenvolupament que complisquen alguna de les següents condicions:

- 1- Quan no disposen de local adequat en una primera fase de la seua constitució i desenvolupament.
- 2- Que es troben en situació transitòria de manca o precarietat de local.

Aquest espai està al Carrer Jardins nº 2 (C/ Alta nº 43) i es pot sol·licitar el seu ús a la seua electrònica de l'Ajuntament. Les entitats poden sol·licitar ser usuàries de l'Espai Intercultural (ús de despatxos) o utilitzar puntualment espais comuns i serveis propis del mateix (aula de formació i sales multiusos).

- Estratègia Integral de Participació al barri de Natzaret

Després de la valoració pels diferents serveis tècnics de l'Ajuntament, les estratègies integrals s'ha aprovaran al ple de l'Ajuntament d'Abril.

Després de la seua aprovació, es constituirà una comissió polític tècnica per fer un seguiment de l'aplicació d'aquesta estratègia i des de la regidoria de participació es planificaran les reunions de la comissió de seguiment ciutadà, comissió que determinava també l'estratègia de participació.

Els documents del procés de participació (document complet de l'estratègia i el resum executiu) es pot trobar a la següent web després de la seua aprovació al ple d'abril de l'Ajuntament: www.estrategianatzaret.valencia.es

3	RESULTAT: QUEDAR ASSABENTAT
ASSUMPTE: Rendició de comptes d'activitats de l'any 2017	

El objeto de este documento es dar a conocer a la ciudadanía la información completa, en el periodo comprendido entre enero a diciembre de 2017, de las actividades culturales propuestas por los grupos de Trabajo de Cultura, y que fueron aprobadas en el Consejo de Distrito de la Junta Municipal de Marítimo.

El Presupuesto asignado a la Junta de Marítimo en el año 2017, asciende a 22.000€, de los cuales 19.000€ son para las actividades de culturales y 3.000€ para premios.

Realizada la programación de las actividades, se ha gastado un total de 21.040€ en actividades culturales y 960,00€ en premios.

4	RESULTAT: QUEDAR ASSABENTAT
ASSUMPTE: Informe dels grups de treball	

INFORME DEL GRUP DE TREBALL DE CULTURA

Adona de les activitats culturals de la Junta Municipal de Districte de l'any 2018 que són les següents:

-III TROBADA D'ESCOLES DE MUSICA III TROBADA D'ESCOLES DE MUSICA

DATA: 2 de juny

LLOC: Marina de València (zona entre llançadora i embull 2)

Activitats lúdiques i tallers

Presentació de les escoles de música

Actuacions Concerts d'educandos

18:00h-concentració i cercavila conjunta

18:30h.- tallers

20:30h.-cercavila conjunta amb alumnes de les totes les escoles (cercaviles)

(dues cercaviles; un a les 18.15h des de l'edifici del rellotge a l'espai habilitat per a l'activitat i un altre en finalitzar a les 20:30h des d'on estem fins a la base d'Alinghi i tornar).
Final de l'acte

-MÚSICA I FESTA EN EL JARDÍ D'AIORA

DATA: 8-9 de juny

LLOC: Jardí d'Aiora

Proposta musical, dues vesprades de música i activitats a l'interior del jardí d'Aiora.

DIA 8-06-2018. A les 18,00h: Activitat per a xiquetes i xiquets,

ESPECTACULO INFANTIL: DESDE ELS NÚVOLS VUDU TEATRE. Titelles amb les mans (xicotet i mig format).

DIA 9-06-2018. A les 18,00h: Música en viu: "SÓN D'ACÍ" Banda de so cubà, bolero, rumba i llatí jazz.

-FESTA DE L'ESCOLA PÚBLICA EN LA MALVA

DATA: 14 de juny

LLOC: plaça Félix Robillard (Malvarrosa)

La comunitat educativa de Malvarrosa, (Col·legi Públic Ballester Fandos; CP.Malvarrosa; CP.Cavite; CP.Básco Ibañez; IES Isabel de Villena; UP; EPA; AMPAS de tots els col·legis i Asociación de Veïns) mostra les activitats desenvolupades al llarg del curs, realitzant activitats lúdiques educatives, festives en la plaça Robillard.

HORARI: 16:00h a 20:00h

-Actuacions musicals

-Panells expositius

-Teatre

-Tallers

(S'anul·la el Festival de Jazz, per problemes tècnics i d'organització)

-ACTIVITATS 2º SEMESTRE.

-III FESTIVAL NOU CIRC CIRC VORA MAR

DATA: 27 i 28 d'octubre

LLOC: carrers i places del CABANYAL i Marina de València

III festival de carrer en els poblats Marítics. L'objectiu és organitzar l'III festival de Nou Circ en el carrer accessible a tota la població sense barreres de cap tipus, amb activitats gratuïtes i d'entrada lliure. Es convidarà al públic a participar portant-ho d'un espai escènic a un altre. (PROGRAMA GENERAL PER DETERMINAR)

DIA: 27 d'octubre de 2018

A les 8:00h muntatge d'infraestructura, inici de les activitats a les 10:00h fins a les 22:00h

-S'iniciara en la plaça del Rosario o en el mercat del cabanyal (per determinar) recorrent la carrers del Canyal-Canyamelar

-Després del recorregut pels carrers del Cabanyal, es continuaren els actes en la Marina de València tota la vesprada el dissabte i diumenge tot el dia.



DIA: 28 d'octubre de 2018

A les 8:00h muntatge d'infraestructura, inici de les activitats a les 10:00h fins a les 22:00h, posterior desmuntatge fins a les 24.00h.

Exemples d'activitats i tallers:

-Tallers de circ amb objectes: pilotes, cercols,

- Espectacle de malabares i manipulació d'objectes, acrobàcies i equilibris impossibles, interactuant amb el públic familiar.

-XXIII FESTIVAL DE BANDES DE MÚSICA %o201CUNIDOS PER LA MÚSICA I LA INFÀNCIA

DATA: 11 de novembre

LLOC: en el teatre musical plaça del Rosario

8.30h.- concentració en la societat coordinadora

9.30h.-cercaviles des de la societat al teatre musical (una banda cada 5 min)

10.15h.-Participen en concert:

Societat Musical Va unir de Pescadors

Agrupació Musical Santa Cecília del Grau

Societat Musical Poblat Marítims

Centre de Música i Dansa de Natzaret

Societat Ateneu Musical del Port

Enguany, a més de continuar amb l'objectiu solidari de l'any anterior, es pretén augmentar la qualitat en la interpretació de les Societats, realitzant un Festival temàtic, s'ha pensat que tots interpreten música d'un compositor.

-III CONCURS DE CONTES

Poden participar, xiquets i xiquetes dels col·legis de primària del Districte Marítim

Format: màxim dos folis. (veure bases)

Presentació: 17-11-2018

Lliurament de premis19-12-2018

Tema: Al teu barri pensa en verd, viu en verd

En el teu barri pensa en verd, viu en verd

Des del grup de treball i la Junta de Districte es recolzen altres activitats de col·lectius on es potencia la participació, la convivència i solidaritat entre els veïns i veïnes:

ES RECOLZEN LES SEGÜENTS ACTIVITATS però sense pressupost.

-I CERTAMEN DE PINTURA EL CEDRE

-CONCERT SOLIDARI DIA D'AFRICA

12-06-2018 Dia d'Àfrica a Natzaret

30-09-2018 (dia per determinar) %o2013Concert Solidari dia d'Àfrica

-FESTA DE L'ARRÒS (Espai Obert) dia 17-06-2018 en parc Doctor Lluch

5	RESULTAT: NO APROVAT	
EXPEDIENT: E-89CIU-2018-000003-00		PROPOSTA NÚM.: 2
ASSUMPTE: Moció suscrita pel regidor del Grup Ciutadans, D. Manuel Camarasa Navalón, relativa a la millora de l'asfaltat i pavimentació de les avingudes, carrers i carrils bici de l'àmbit de la Junta de Districte de Marítim		

MANUEL CAMARASA NAVALON - REGIDOR/A - GRUP MPAL.CIUTADANS-PAR. CIUTADANIA(C'S)

MOCIÓN QUE PRESENTA EL VOCAL DEL GRUPO POLÍTICO CIUDADANOS JOSÉ MARÍA CUENCA, EN SU NOMBRE Y EN EL DEL GRUPO MUNICIPAL, A LA JUNTA MUNICIPAL DE MARÍTIMO.

Valencia aspira a ser cada vez más una ciudad más cómoda y abierta en todas sus dimensiones.

Uno de los parámetros de comodidad es tener un tráfico cada vez más fluido, más sostenible, más eficiente y más seguro. Además, también aspiramos a un tránsito peatonal cada vez más accesible, no sólo desde la perspectiva de la diversidad funcional y la accesibilidad universal, sino también desde la perspectiva de la ergonomía y la facilidad de transición por aceras y ejes peatonales. Del mismo modo, apelamos a la facilidad y seguridad de transición por los ejes ciclistas de la ciudad de Valencia.

Para asegurar estos parámetros de eficiencia y sobre todo de seguridad vial pretendidos en los ejes circulación, evidenciamos que ciertos viales (calles y avenidas) del ámbito de los barrios de la Junta de Distrito de Marítimo carecen de las condiciones mínimas para este fin, teniendo pendiente desde hace ya tiempo realizar acciones desde el Ayuntamiento para garantizar un asfaltado adecuado. No sólo los conductores de motocicletas, por ser los más expuestos, sufren en mayor escala las condiciones inseguras de estos viales deficientes, sino también los

conductores de vehículos, que al pasar por ellos, se ve reducida su seguridad y capacidad de maniobra (sobre todo magnificado en condiciones de lluvia). Además, estas condiciones también suponen más ruido ambiental en los vecindarios y otros posibles sobre costes en mantenimiento para los tenedores de los vehículos. Igualmente, estos fenómenos se perciben a bordo de la EMT por parte de los usuarios y conductores, con las mismas consecuencias generales descritas, e incluso mayores por el tamaño y escala de los vehículos de la flota. Desde el punto de la transición peatonal, por ciertas aceras y ejes peatonales del ámbito de los barrios de la Junta de Distrito de Marítimo, los peatones se encuentran situaciones de falta de accesibilidad o de facilidad de transición por defectos en la pavimentación o deterioro histórico acumulado en las mismas.

Idéntica circunstancia se puede observar en ciertos ejes de circulación ciclista del ámbito de los barrios de la Junta de Distrito de Marítimo, donde se dan situaciones de falta clara de mantenimiento (más allá de las marcas viales incorrectas o confusas), que los hacen menos seguros que lo deseado.

Por todo lo expuesto, el vocal que suscribe formula las siguientes

PROPUESTAS DE ACUERDO

- Que desde la Junta de Distrito de Marítimo se inste a las concejalías municipales correspondientes para que se lleven a cabo, durante 2018, y de manera urgente, las acciones de asfaltado, pavimentación o mantenimiento vial necesario en los siguientes ámbitos a continuación descritos:

1.- VIALES DE CIRCULACIÓN:

Serrería

Calle Ibiza

Calle Menorca

Avenida Manuel Candela

Avenida Tomás de Montañana

Calle Luis Peixó

Calle Cavite esquina San Juan de Dios

Calle San Rafael

Calle Mendizábal esquina Cavite

Calle Isabel de Villena

Calle Eugenia Viñes



Calle Marcos Sopena

Calle de la Barraca

Calle Cura Planells

Calle José María de Haro esquina Blasco Ibáñez

2.- ACERAS y EJES PEATONALES:

Calle Islas Canarias (de Noguera a Tomás Montañana)

Calle Luis Peixó

Calle Rio Tajo

Calle Libertador Simón Bolívar

Calle Cavite esquina Vicente la Roda

Calle Eugenia Viñes

Calle de la Barraca

3.- CARRILES BICI:

Prolongación de Blasco Ibáñez -Travesía de Pescadores

Calle Organista Cabo

Calle Humanista Furió

Voto en contra. Argumentario:

La delegación de Desarrollo Urbano trabaja de manera constante en el mantenimiento y mejora de las vías públicas de la ciudad. En apenas tres años, el Ayuntamiento ha invertido una cantidad cercana a los 21 millones de euros, más los 3,2 millones anuales de la contrata de mantenimiento, en el asfaltado de calles y avenidas (algunas de ellas con material fonoabsorbente para reducir la contaminación acústica), en la renovación de aceras, reurbanizaciones de calles en mal estado y urbanización de otras que estaban sin urbanizar todavía...

Para este 2018, además de lo ya previsto en el presupuesto, se ha pedido para la segunda modificación de créditos 6 millones de euros más para el asfaltado y renovación de aceras en toda la ciudad.

Se está realizando un esfuerzo inversor muy fuerte para paliar la falta de mantenimiento que han tenido muchas áreas de la ciudad durante 24 años, pero esta tarea no se puede completar

en 3 años. Consciente de ello, el Ayuntamiento continuará con este esfuerzo para poder llegar a todas las zonas que lo necesiten.

Se ha propuesto en presupuestos participativos el asfaltado de avenidas como Tres Forques, Cardenal Benlloch o Gran Vía Marqués del Túria, así como la reurbanización de Pérez Galdós y Giorgeta, sin que hayan obtenido el apoyo ciudadano suficiente.

No obstante, las prioridades en la ejecución vienen marcadas por la evaluación que los técnicos municipales hacen de cada calle, avenida o carril bici, siendo esta una cuestión técnica.

La moción se rechaza porque el grupo Ciudadanos ha presentado idénticas mociones en todas las Juntas en las que se pide, con carácter urgente, que se actúe en todos los distritos en un amplio listado de aceras, calles y carriles bici. Para atender de manera urgente ese listado harían falta varios presupuestos municipales dedicados en exclusiva a este fin.

Es por ello que el Ayuntamiento debe continuar la línea de trabajo seguida hasta ahora, llegando cada vez a más lugares y aumentando poco a poco el presupuesto destinado a ello de manera gradual y conforme lo permitan las necesidades de cada momento.

Interviene el vocal del Grupo Popular, Juan Pedro Gómez Cerón, a favor de la moción, que considera real y acertada. No consideran acertada la defensa del voto y menos la coletilla de 24 años del PP. No sabe cuántos años necesitan para empezar a hablar de su gestión.

Lo que se expone en la moción, según Juan Pedro Gómez Cerón, es verdad punto por punto, hay tramos de pavimentación que están en muy mal estado.

Insiste en que, después de tres años, deben hablar de la gestión propia.

Los vocales de Ciudadanos reconocen que lo han presentado en toda la ciudad porque hay bastantes calles que podrían mejorar significativamente, como Eugenia Viñes, Blasco Ibáñez con José María de Haro, Camino de las Moreras y muchas calles más que, como bien dice Juan Pedro Gómez Cerón, necesitan tanto adecuación de aceras para accesibilidad como el arreglo de baches.

Carmen Heras, vocal del Grupo Popular, dice que no se está hablando de temas macroeconómicos sino de mantener lo que está hecho, da igual que se trate de plantas que de aceras, semáforos, farolas... Es un mantenimiento de la ciudad que no se hace. Se dejan caer las cosas y luego se tienen que reponer íntegras. Dice que puede pasar fotos.

Concepción Carsí Chulvi explica que son conscientes de la falta de mantenimiento en algunas zonas, falta de mantenimiento que viene de los 24 años anteriores. El Ayuntamiento es consciente de esa necesidad y por eso está poniendo dinero encima de la mesa.

Además de los 3,2 millones de euros al año de la contrata, este año ha habido una modificación de crédito de 1,2 millones más. Sí se está haciendo un esfuerzo pero las prioridades de ejecución vienen marcadas por los técnicos municipales que son los que dicen dónde están las necesidades más urgentes.

Lo que pide el Grupo Ciudadanos que se haga de manera urgente a nivel de ciudad es imposible porque harían falta muchos presupuestos municipales.

Se vota la moción con el resultado de 5 votos a favor, 6 en contra y ninguna abstención.

6	RESULTAT: SOBRE LA MESA	
EXPEDIENT: O-89CIU-2018-000101-00		PROPOSTA NÚM.: 1
ASSUMPTE: Moció suscrita pel regidor del Grup Ciutadans, D. Manuel Camarasa Navalón, relativa a l'inclusió de barris del Marítim en barris d'acció preferent		

7	RESULTAT: RETIRAT	
EXPEDIENT: O-89CIU-2018-000101-00		PROPOSTA NÚM.: 2
ASSUMPTE: Moció suscrita pel regidor del Grup Ciutadans, D. Manuel Camarasa Navalón, relativa a la construcció de línia T2 fins a Natzaret		

La Secretaria informa que Ciudadanos ha decidido retirar la moción, extremo que confirma el vocal del grupo, quedando, por tanto, retirada.

MANUEL CAMARASA NAVALON - REGIDOR/A - GRUP MPAL.CIUTADANS-PAR. CIUTADANIA(C'S)

MOCIÓN QUE PRESENTA EL VOCAL DEL GRUPO POLÍTICO CIUDADANOS JOSÉ MARÍA CUENCA, EN SU NOMBRE Y EN EL DEL GRUPO MUNICIPAL, A LA JUNTA MUNICIPAL DE MARÍTIM.

1. La reanudación de las obras de la línea T-2 anunciada por la Consellería de Vivienda, Obras públicas y Vertebración del Territorio en junio de 2017 ha provocado el descontento de la Asociación de Vecinos de Nazaret, Nazaret Unidos y Vecinos de Quatre Carreres debido principalmente a dos causas:
 1. La exclusión de Nazaret en el itinerario de esta línea en su primera fase de construcción, no quedando definida cuando se construiría la segunda fase en la que sí contempla la llegada a dicho barrio.
 1. La instalación de los talleres provisionales de esta línea junto a viviendas en la zona de Quatre Carreres, lo cual ha causado recogida de más de 1500 firmas en contra y protestas en la calle.

De la causa 1) se expone que:

No se le puede negar a Nazaret dicha infraestructura con carácter inmediato porque:

a) La ciudad Valencia, la Generalitat y el Estado español a nivel de Puertos, tiene varias deudas con este barrio ya que

Sacrificó sus playas por el Puerto de Valencia.

Se le cerró el cauce antiguo del Turia también por el Puerto quedando una laguna de incierta salubridad a su Noroeste a la que no se le ha dado solución.

Se sacrificó su expansión sur por la construcción de la ZAL, con el agravante que lleva años sin terminar y lógicamente sin posibilidad de explotación.

b) Se limita a tres líneas de la EMT las comunicaciones con el resto de la ciudad, a un barrio con una población de más de 8000 habitantes, con una renta media baja de XXX €/año y con alto nivel de paro. El primer paso para su crecimiento es desarrollar sus comunicaciones

c) Se retrasa la posibilidad de sustitución al menos parcialmente del transporte público de este barrio, basado en motores de combustión, por transporte eléctrico mucho más limpio medioambientalmente.

De la causa 2) se expone:

No se entiende como habiendo tantas parcelas no construidas en la zona de la Punta, la opción elegida para dichos talleres provisionales es una parcela junto a complejos residenciales con su elevada densidad de viviendas correspondiente.

Aprovechando que estamos en tiempos de licitación de proyecto técnico de la puesta en marcha de la T-2,

Se propone que:

La junta municipal de Marítimo solicite al Ayuntamiento de Valencia que replantee a la Consellería de Vivienda, Obras públicas, y Vertebración del Territorio que

1. la Línea de Metro L10 (T-2) llegué hasta la estación del mercado de Nazaret en la primera fase de construcción

Replanteando la inversión eliminando estaciones intermedias y reduciendo el número de convoyes para reducir costes si fuera necesario.

Reivindicando con más fuerza Inversiones estatales en compensación a las cesiones que ha hecho este barrio al Puerto de Valencia de competencia Estatal.

1. Se ubiquen los talleres provisionales de la T-2 en alguna parcela disponible en la zona de la Punta equidistante con los barrios de Quatre Carreres y Nazaret, solución más acorde a la legislación actual en materia ambiental y de puesta en marcha de actividades industriales.



8	RESULTAT: CONTESTADA
EXPEDIENT: O-89CIU-2018-000100-00	PROPOSTA NÚM.: 5
ASSUMPTE: Pregunta suscrita pel regidor del Grup Ciutadans, D. Manuel Camarasa Navalón, relativa al Pla Especial *Cabañal	

MANUEL CAMARASA NAVALON - REGIDOR/A - GRUPO MPAL.CIUDADANOS-PAR. CIUTADANIA(C'S)

PREGUNTA QUE PRESENTA EL GRUPO POLÍTICO CIUDADANOS A LA JUNTA MUNICIPAL DE MARÍTIMO.

Respecto al PEC tras la decisión de desistir del proyecto de la instalación de 1500 viviendas en el parque de D.Lluch surgen las siguientes dudas sobre el futuro del Cabañal en especial sobre las propuestas que el consistorio y los arquitectos tiene pensadas tras esta decisión.

¿Sigue encima de la mesa la propuesta de construir nuevas viviendas en el Cabañal?

¿De ser afirmativa que cantidad de viviendas estas planteadas ser construidas?

¿Qué zona seria destinada para la construcción de tales viviendas?

RESPUESTA:

VICENT MANUEL SARRIA MORELL - COORDINADOR/A GENERAL D ÀREA - ÀREA DE DESENVOLUPAMENT URBÀ I VIVENDA

RESPOSTA A LA PREGUNTA REALITZADA PER EL GRUP CIUTADANS AL CONSELL DE LA JUNTA MUNICIPAL DE MARÍTIM

Les 1500 vivendes no estaven previstes el parc, sinó en tot l'àmbit del Pla, i sempre com a número indicatiu, donada la fase d'esborrany en què es troba el Pla.

La ubicació de les vivendes serà la consensuada amb els veïns, com es va comunicar després de l'última reunió.

9	RESULTAT: NO CONTESTADA
EXPEDIENT: O-89CIU-2018-000100-00	PROPOSTA NÚM.: 13
ASSUMPTE: Pregunta suscrita pel regidor del Grup Ciutadans, D. Manuel Camarasa Navalón, relativa a les molèsties ocasionades pel botelló	

MANUEL CAMARASA NAVALON - REGIDOR/A - GRUP MPAL.CIUTADANS-PAR. CIUTADANIA(C'S)

PREGUNTA QUE PRESENTA EL VOCAL DEL GRUPO POLÍTICO CIUDADANOS JOSÉ MARÍA CUENCA, EN SU NOMBRE Y EN EL DEL GRUPO MUNICIPAL, A LA JUNTA MUNICIPAL DE MARÍTIMO.

Las actuaciones de este Ayuntamiento y gobiernos anteriores para disolver y evitar las molestias ocasionadas por el Botellón que practican los jóvenes (zonas Universidad de Tarongers, Plaza del Cedro, Marina Real, etc) ha derivado en gastos tales como el vallado de la plaza del Cedro, que tan solo ha conseguido que hoy en día que se siga practicando dicho botellón pero cambiando de zona o en viviendas, trasladando por tanto las molestias a otros vecinos.

1 ¿Existe algún plan con respecto a este problema de ocio nocturno y consumo de alcohol por jóvenes mayores de edad versus molestias vecinales?

2 ¿Cuál es la postura del Ayuntamiento al respecto? ¿Impedir el consumo o habilitar zonas para esta actividad, donde no se moleste a los vecinos, permitiendo el consumo tal y como se hace con verbenas de barrio, fiestas de la feria de julio o festivales musicales?

10	RESULTAT: CONTESTADA	
EXPEDIENT: O-89CIU-2018-000100-00		PROPOSTA NÚM.: 1
ASSUMPTE: Pregunta suscrita pel regidor del Grup Ciutadans, D. Manuel Camarasa Navalón, relativa al manteniment de les palmeres		

PREGUNTA QUE PRESENTA EL VOCAL DEL GRUPO POLÍTICO CIUDADANOS MARCOS SERNA ESLAVA, EN SU NOMBRE Y EN EL DEL GRUPO MUNICIPAL, A LA JUNTA MUNICIPAL DE MARÍTIMO.

Había una palmera en la plaza Sant Felip Neri y se ha cortado toda su vegetación, ¿se debe por algún motivo en concreto? ¿se podría haber recuperado?



RESPUESTA:

M PILAR SORIANO RODRIGUEZ - COORDINADOR/A GENERAL D ÀREA - ÀREA DE MEDI AMBIENT I CANVI CLIMÀTIC

En la palmera de la plaça Sant Felip Neri de l'espècie *Phoenix canariensis* es va detectar l'atac de morrut roig el dia 7 de novembre de 2017. El dia 10 es va realitzar una inspecció en altura per a avaluar l'estat de infestació. El dia 21 es va realitzar l'esporga terapèutica de la palmera amb grau de infestació greu. Des d'aqueix moment la palmera ha rebut tractaments curatius però fins al moment la mateixa no ha mostrat evolució de la vegetació. La mateixa seguirà rebent continus tractaments fins que el tècnic responsable establisca si la palmera s'ha guarit o, per no haver mostrat evolució positiva als tractaments, s'estime el seu abatiment.

11	RESULTAT: CONTESTADA	
EXPEDIENT: O-89CIU-2018-000100-00		PROPOSTA NÚM.: 14
ASSUMPTE: Pregunta suscrita pel regidor del Grup Ciutadans, D. Manuel Camarasa Navalón, relativa a la insuficient formació a València Activa per a l'àrea del Marítim de València		

PREGUNTA QUE PRESENTA EL VOCAL DEL GRUPO POLÍTICO CIUDADANOS JOSÉ MARÍA CUENCA, EN SU NOMBRE Y EN EL DEL GRUPO MUNICIPAL, A LA JUNTA MUNICIPAL DE MARÍTIMO.

Revisando la oferta formativa de Valencia Activa y poniendo atención en las acciones de formación para el empleo FPE llevadas a cabo por SERVEF-Ayuntamiento de Valencia, se comprueba que el para el 2017 se programaron 6 certificados de profesionalidad de los cuales 2 se han impartido en Centros Municipales de empleo y formación de la zona de marítimo (Fuente, Valencia Activa).

FME99/2017/35/46 (TCPF0109) **ARREGLOS Y ADAPTACIONES DE PRENDAS Y ARTÍCULOS EN TEXTIL Y PIEL** +FCOO03 Inserción laboral, sensibilización medioambiental e Igualdad de Género + FCOO04 Fomento y Promoción Empleo Autónomo+FCOO01: 430hrs. Impartido en CMOF Malvarrosa **para 10 alumnos**

FME99/2017/36/46 (AFDP0109) **SOCORRISMO INSTALACIONES ACUÁTICAS Nivel 2** +FCOO03 (10 h.) Inserción laboral, sensibilización medioambiental e Igualdad de Género = 410hrs. + FCOS01(10 h.) PREV. RIESGOS+ FCOO01(15 h.) TEC. BÚSQU. EMPLEO. Impartido en CMOF Lleons para **10 alumnos**.

Para 2018 se han solicitado, todavía pendientes de aprobación, 7 certificados de profesionalidad

(HOTR0408) **COCINA Nivel 2**. Para 15 ALUMNOS.

(HOTR0408) **COCINA Nivel 2**. Para 10 ALUMNOS.

(HOTR0608) **SERVICIOS DE RESTAURANTE Nivel 2.** Para 15 ALUMNOS

(HOTR0508) **SERVICIOS DE BAR Y CAFETERÍA Nivel 2.** Para 15 ALUMNOS

(SSCE0110) **DOCENCIA DE LA FORMACIÓN PROFESIONAL PARA EL EMPLEO Nivel 3.** Para 15 ALUMNOS

(SSCE0110) **DOCENCIA DE LA FORMACIÓN PROFESIONAL PARA EL EMPLEO Nivel 3.** Para 15 ALUMNOS

(AFDP0109) **SOCORRISMO INSTALACIONES ACUÁTICAS Nivel 2.** Para 15 ALUMNOS

que según el reparto del año anterior sería esperable que se dieran 2 o 3 de estos certificados de profesionalidad en la zona de marítimo, acogiendo un máximo de 45 alumnos.

Teniendo en cuenta que existe un número elevado de personas que potencialmente podrían realizar este tipo de formación profesional para adultos para reinserirse en el mercado laboral

Total Población de 16 años y más.	(Fuente Ayuntamiento de Valencia)	Parados que han trabajado antes	Parados buscando su primer empleo	Inactivos
Distrito 11. Poblats Marítims	49570	9765	1410	18920
Distrito 12. Camins al Grau	53170	8955	1400	18135
Distrito 13. Algirós	33440	4525	670	13165

¿Por qué se sacan tan pocas plazas en certificados de profesionalidad en comparación a la cantidad de paro o inactividad registrados en nuestros distritos?

¿Qué criterio se sigue a la hora de solicitar un certificado de profesionalidad u otro? ¿Se ha realizado algún estudio para saber que ramas de los certificados de profesionalidad tienen más demanda en el mercado laboral (p. ej: Comercio y máquetin, o instalación y mantenimiento) para solicitar los certificados de profesionalidad con mayor probabilidad de inserción laboral por mayor demanda?

RESPUESTA:

SANDRA GOMEZ LOPEZ - COORDINADOR/A GENERAL D ÀREA - ÀREA DE DESENVOLUPAMENT ECONÒMIC SOSTENIBLE

Respuesta

¿Por qué se sacan tan pocas plazas en certificados de profesionalidad en comparación a la cantidad de paro o inactividad registrados en nuestros distritos?

- La mayor o menor amplitud de la oferta formativa en Certificados de Profesionalidad está condicionada por diferentes elementos:

1. La disponibilidad de aulas homologadas y acreditadas para una formación determinada en los Centros de Empleo y Formación. A este respecto, se ha de destacar que los espacios de dichos Centros se han de hacer compatibles con la integración de una extensa oferta formativa, integrada por formación en emprendimiento, formación en competencias y habilidades profesionales y personales, entre la que se encuentra como una de sus modalidades la formación en certificados de profesionalidad. Con todo, los Centros de Empleo y Formación tienen aulas homologadas para impartir más de 45 especialidades formativas diferentes, (certificados de profesionalidad y módulos formativos de diferentes familias profesionales).

1. Las posibilidades y limitaciones horarias. Los Centros de Empleo y Formación ofrecen los distintos programas de formación y mixtos de formación y empleo, desde las 8:30 h hasta las 21:00 horas, de forma ininterrumpida. Aun considerando este amplio horario, para mejorar la oferta formativa, se continua trabajando en la línea de, solicitar al SERVEF nuevas homologaciones de instalaciones para impartir formación.

1. En cualquier caso la mayor o menor cantidad de cursos en Certificados de Profesionalidad a impartir no depende del Ayuntamiento, que solicita al SERVEF en cada ejercicio una cantidad de acciones formativas determinadas, a elegir entre una relación de cursos que se publican anualmente junto con la convocatoria, y es el SERVEF quien resuelve las acciones solicitadas. En el marco de las solicitudes de todos los centros colaboradores que imparten formación certificada del SERVEF en la provincia, , en la que se integra el Ayuntamiento de València como un centro colaborador más .

- Es precisamente por estar limitadas las posibilidades de impartir formación certificada, dentro del programa anual del SERVEF de “Formación Profesional para el Empleo”, por lo que desde el Ayuntamiento se gestionan otras vías, como son la de los programas mixtos de empleo y formación o programas de otras administraciones públicas, donde también se imparten certificados de profesionalidad, la formación en autoempleo y emprendimiento o la formación en competencias y habilidades profesionales y personales.

¿Qué criterio se sigue a la hora de solicitar un certificado de profesionalidad u otro?
¿Se ha realizado algún estudio para saber qué ramas de los certificados de profesionalidad tienen más demanda en el mercado laboral, (p. ej.: comercio y marketing, o instalación y mantenimiento), para solicitar los certificados de profesionalidad con mayor probabilidad de inserción laboral por mayor demanda?

Para la consideración de las especialidades formativas que mayor proyección deben tener, se han analizado y consultado informes, documentos y recomendaciones, pertenecientes a diferentes fuentes, entre las que cabe destacar, el propio SEPE, (Observatorio de las Ocupaciones), el SERVEF, (necesidades formativas para 2017 y/o relación de ocupaciones más demandadas en 2017), entidades de probada competencia en materia de empleo y formación como Randstad, (“Informe de Certificados de profesionalidad”, en colaboración con Bankia y la Generalitat Valenciana), o Adecco, Diagnóstico Territorial para el Fomento del Empleo en la

Ciudad de Valencia, (FCVPE) y la valoración técnica del equipo de profesionales que integran la Sección de formación del Servicio de Empleo y Emprendimiento basada, entre otras variables, en la experiencia acumulada en gestión de programas.

Asimismo, se ha profundiza en aquellos ámbitos en los que desde el punto de vista de la actuación del Ayuntamiento, se puede incidir, mejorando la empleabilidad de las personas desempleadas.

El análisis que se realiza se centra en la detección de necesidades formativas con proyección hacia el empleo, por corresponder a sectores o materias profesionales, que durante los últimos meses del año en curso, han experimentado una evolución más favorable desde el punto de vista de las ocupaciones relacionadas con actividades económicas más relevantes de forma general o específica en cada territorio, o por tratarse de ocupaciones que, teniendo perspectivas menos favorables, puedan mejora el perfil profesional de las personas desempleadas, adaptando su perfil a las nuevas necesidades del mercado laboral, o teniendo en cuenta aquellas ofertas de empleo que han tenido una mayor presencia en los portales de empleo.

Así pues, la justificación de acciones formativas se ve argumentada, esencialmente, desde un triple punto de vista:

- a) Por la materia o especialidad formativa.

A la vista de las fuentes documentales analizadas, en particular el Diagnóstico territorial de la Fundación Comunidad Valenciana del Pacto por el Empleo, por basar sus conclusiones en estas y otras entidades, cabe señalar que los sectores en los que se concentran la gran mayoría de ofertas de empleo y de personas ocupadas es el sector servicios y en gran parte en el relacionado con el sector turismo.

En particular , son ámbitos de formación con proyección hacia el empleo:

Restauración y hostelería

Personal de alojamientos turísticos

Atención al público

Comercio local e internacional

Servicios socioculturales

Administración y gestión

Atención a las personas

Electricidad y electrónica

De forma transversal, todas las fuentes consultadas inciden en la importancia de los idiomas, nuevas tecnologías y competencias claves, (cada vez más demandadas por las empresas como las competencias comerciales, la multifunción, trabajo en equipo, etc...). En este caso, la

formación municipal que se imparte asocia estas acciones formativas transversales a los sectores de actividad con mejor proyección en el ámbito territorial de la ciudad de Valencia.

b) Por los colectivos a los que van dirigidas.

Dado que casi un 50 % de la población desempleada carece totalmente de formación o no puede acreditarla, un 15 % solo puede acreditar estudios primarios, un 15 % bachillerato y ciclos de formación profesional y un 20 % estudios superiores, en la medida de lo posible, el gran parte de la oferta formativa se intenta dirigir a ese colectivo de personas desempleadas con escasa formación.

c) Por el grado de aceptación y satisfacción de las acciones formativas impartidas con anterioridad

12	RESULTAT: CONTESTADA	
EXPEDIENT: O-89CIU-2018-000100-00		PROPOSTA NÚM.: 8
ASSUMPTE: Pregunta suscrita pel regidor del Grup Ciutadans, D. Manuel Camarasa Navalón, relativa al consum d'alcohol, cànnabis i tabac entre menors		

PREGUNTA QUE PRESENTA EL VOCAL DEL GRUPO POLÍTICO CIUDADANOS JOSÉ MARÍA CUENCA, EN SU NOMBRE Y EN EL DEL GRUPO MUNICIPAL, A LA JUNTA MUNICIPAL DE MARÍTIMO.

El sábado 10 de marzo de 2018 el periódico Las Provincias publicaba un artículo basado en el último informe del Ministerio de Sanidad, Servicios Sociales e Igualdad que arrojaba el dato que solo la Comunidad Valenciana está a la vez en cabeza tanto en consumo de Alcohol como de Cannabis, Tabaco y Borracheras en estudiantes de secundaria entre 14 y 18 años.

Tratándose de edades en las que se establecen los hábitos en la edad adulta de adolescentes y jóvenes, y dado que las medidas preventivas en este tema no han tenido el resultado esperado,

¿Ha planificado el Ayuntamiento alguna estrategia para reducir, moderar o eliminar dichos hábitos en los menores de nuestros barrios?

RESPOSTA:

MARIA TERESA GIRAU MELIA - REGIDOR/A DELEGAT/DA - DELEGACIÓ DE SANITAT I SALUT

RESPUESTA A LA PREGUNTA QUE PRESENTA EL VOCAL DEL GRUPO POLÍTICO CIUDADANOS D. JOSÉ MARÍA CUENCA, EN SU NOMBRE Y EN EL DEL GRUPO MUNICIPAL. A LA JUNTA MUNICIPAL DEL MARÍTIMO.

Núm. Registre: 05676-2018-000014 de 18/4/2018.

La pregunta formulada se basa en una noticia de prensa que está basada en los resultados de la Encuesta **ESTUDES 2016 / 2017** sobre el **“Uso de drogas en enseñanzas secundarias en España en estudiantes de 14 a 18 años”** difundida por el Ministerio de Sanidad, Servicios Sociales e Igualdad el 12 de marzo de 2018.

A pesar de ello, y teniendo muy en cuenta las situaciones que favorecen que la prevalencia de estos consumos en menores de edad sea elevada, tenemos que observar que la tendencias generales son descendentes en lo que se refiere a los consumos en los últimos 30 días (consumidores habituales) en la Comunidad Valenciana:

- 1.- Tabaco: Tendencia descendente desde el año 2004.
- 2.- Alcohol: Tendencia descendente desde el año 2012.
- 3.- Cannabis Tendencia estable.

Estas tendencias descendentes en lo que hace referencia a la ciudad de Valencia son el resultado de un trabajo de muchos actores sociales, pero fundamentalmente son el resultado de las acciones preventivas de las adicciones y de promoción de la salud que de manera continuada

y sostenida en el tiempo se desarrollan desde el Servicio de Drogodependencias / Unidad de Prevención Comunitaria en Conductas Adictivas de la Concejalía de Sanidad y Salud del Ajuntament de València (UPCCA-València).

Todas las actividades que se desarrollan para reducir, moderar y prevenir los consumos de sustancias en la ciudad de Valencia se pueden consultar tanto en las Memorias Anuales del PMD, como en las que constan en los diferentes apartados de la página web del PMD en el Ajuntament de València: www.valencia.es/pmd

13	RESULTAT: CONTESTADA	
EXPEDIENT: O-89CIU-2018-000100-00		PROPOSTA NÚM.: 6
ASSUMPTE: Pregunta suscrita pel regidor del Grup Ciutadans, D. Manuel Camarasa Navalón, relativa als Pressupostos participatius		

MANUEL CAMARASA NAVALON - REGIDOR/A - GRUP MPAL.CIUTADANS-PAR. CIUTADANIA(C'S)

PREGUNTA QUE PRESENTA EL GRUPO POLÍTICO CIUDADANOS A LA JUNTA MUNICIPAL DE MARÍTIMO.

Respecto a una de las propuestas del año 2015-2016, que trataba de la instalación del carril bici en la calle Manuel Candela y que además corresponde al conjunto de los presupuestos participativos del distrito de Algirós.

¿Cuál es la fecha que se estima para que empiecen las obras del carril bici? ¿Y para cuando su finalización?

El diseño de dichos carriles, ¿es anexo al centro de la vía?

Respecto a los presupuestos del año 2015-2016, dónde había dos proyectos del distrito de Poblados Marítimos,

¿Por qué ninguno de ellos se encuentra en fase de ejecución?

RESPUESTA:

NEUS FABREGAS SANTANA - REGIDOR/A DELEGAT/DA - DELEGACIÓ DE PARTICIPACIÓ CIUTADANA, ACCIÓ VEÏNAL, TRANSPARÈNCIA, GOVERN OBERT I AUDITORIA CIUTADANA

Con el objeto de poder informar a la ciudadanía, por parte de la Delegación de Participación y Acción vecinal se ha solicitado a todas las Delegaciones, que tienen proyectos de la consulta ciudadana de inversiones, decididos y votados por la ciudadanía, que los Servicios responsables en su ejecución mantengan actualizada la información contenida en esta web municipal <https://decidimvlc.valencia.es/>, de forma mensual. En estos momentos se ha actualizado la información correspondiente al mes de abril.

Cada unidad responsable en la ejecución de los proyectos mantiene actualizada esta información. La tramitación de los expedientes administrativos, iniciada por los servicios responsables en la ejecución de los proyectos, es competencia de los mismos. En la web “decidimvlc” se encuentra la información que los mismos trasladan sobre las distintas fases de ejecución, desde la redacción técnica de la propuesta, hasta su finalización. Para conocer las condiciones específicas del diseño de los carriles bici deberá ponerse en contacto con el servicio competente en su ejecución.

14	RESULTAT: CONTESTADA	
EXPEDIENT: O-89CIU-2018-000100-00		PROPOSTA NÚM.: 9
ASSUMPTE: Pregunta suscrita por el regidor del Grupo Ciudadanos, D. Manuel Camarasa Navalón, relativa al Pressupost d'execució de parcs		

MANUEL CAMARASA NAVALON - REGIDOR/A - GRUP MPAL.CIUTADANS-PAR. CIUTADANIA(C'S)

PREGUNTA QUE PRESENTA EL VOCAL DEL GRUP POLÍTC CIUTADANS MARCOS SERNA ESLAVA, EN EL SEU NOM I EN EL DEL GRUP MUNICIPAL, A LA JUNTA MUNICIPAL DE MARÍTIM.

En el parque que se encuentra entre la calleTrafalgar y la calle Dama de Elche, se han gastado 55.745,09 €, a parte de instalar unos columpios y realizar una zona para la socialización de perros, en qué partidas se han gastado el presupuesto?



NEXO-6334



**PENDIENTE
DE APROBAR**

RESPOSTA:

M PILAR SORIANO RODRIGUEZ - COORDINADOR/A GENERAL D ÀREA - ÀREA DE MEDI AMBIENT I CANVI CLIMÀTIC

Esta informació es troba reflectida en la pàgina web de l'Ajuntament, concretament en el següent enllaç:

[http://www.valencia.es/ayuntamiento/ayuntamiento.nsf/vDocumentosTituloAux/Planificaci%](http://www.valencia.es/ayuntamiento/ayuntamiento.nsf/vDocumentosTituloAux/Planificaci%20)

Si necessita més informació els regidors del seu Grup Municipal poden demanar accés a l'expedient.

15	RESULTAT: NO CONTESTADA
EXPEDIENT: O-89CIU-2018-000100-00	PROPOSTA NÚM.: 15
ASSUMPTE: Pregunta suscrita pel regidor del Grup Ciutadans, D. Manuel Camarasa Navalón, relativa a Places d'aparcament públic	

MANUEL CAMARASA NAVALON - REGIDOR/A - GRUP MPAL.CIUTADANS-PAR. CIUTADANIA(C'S)

PREGUNTA QUE PRESENTA EL VOCAL DEL GRUPO POLÍTICO CIUDADANOS JOSÉ MARÍA CUENCA, EN EL EN SU NOMBRE Y EN EL DEL GRUPO MUNICIPAL, A LA JUNTA MUNICIPAL DE MARÍTIM.

Tras la reurbanización de las calles Barraca, Reina y Doctor Lluch, según fuentes del Ayuntamiento de Valencia, se han eliminado 185 plazas de aparcamiento de automóvil.

El automóvil siempre se hace necesario, o bien para las personas que trabajan en polígonos industriales o pueblos de fuera de Valencia o bien para desplazar a los hijos y personas mayores, especialmente con movilidad reducida. Las motocicletas y bicicletas no pueden realizar todos esos cometidos a la vez, por ello quedan a nivel de vehículos de apoyo, no vehículos principales. Así que se hayan habilitado 54 plazas de aparcamiento de moto y 104 horquillas para bicicletas no compensa en absoluto la eliminación de las 185 plazas de aparcamiento de automóvil citadas.

Por otro lado, es conocida la escasez de plazas de aparcamiento de automóvil en los barrios más próximos al mar ya que se construyeron muy pocos aparcamientos privados por el nivel freático.

¿Qué opciones de compensación se han previsto para que los vecinos de las calles que se han eliminado tantos aparcamientos para automóviles puedan aparcar sus vehículos, especialmente los que tienen rentas más bajas y no pueden acceder a la compra o alquiler de una plaza de parking privado?



16	RESULTAT: CONTESTADA
EXPEDIENT: O-89CIU-2018-000100-00	PROPOSTA NÚM.: 10
ASSUMPTE: Pregunta suscrita pel regidor del Grup Ciutadans, D. Manuel Camarasa Navalón, relativa al Pressupost d'execució de parcs	

MANUEL CAMARASA NAVALON - REGIDOR/A - GRUP
MPAL.CIUTADANS-PAR. CIUTADANIA(C'S)

PREGUNTA QUE PRESENTA EL VOCAL DEL GRUP POLÍTIC CIUTADANS
MARCOS SERNA ESLAVA, EN EL SEU NOM I EN EL DEL GRUP MUNICIPAL, A LA
JUNTA MUNICIPAL DE MARÍTIM.

Se han realizado obras de mejora en la plaza Asensio Magraner Pérez, Se puede saber en
qué partidas se ha gastado la reforma?

PENDIENTE
DE APROBAR



PENDIENTE
DE APROBAR

RESPUESTA:

M PILAR SORIANO RODRIGUEZ - COORDINADOR/A GENERAL D ÀREA - ÀREA DE MEDI AMBIENT I CANVI CLIMÀTIC

Esta informació es troba reflectida en la pàgina web de l'Ajuntament, concretament en el següent enllaç:

<http://www.valencia.es/ayuntamiento/ayuntamiento.nsf/vDocumentosTituloAux/Planificaci%>

Si necessita més informació els regidors del seu Grup Municipal poden demanar accés a l'expedient.

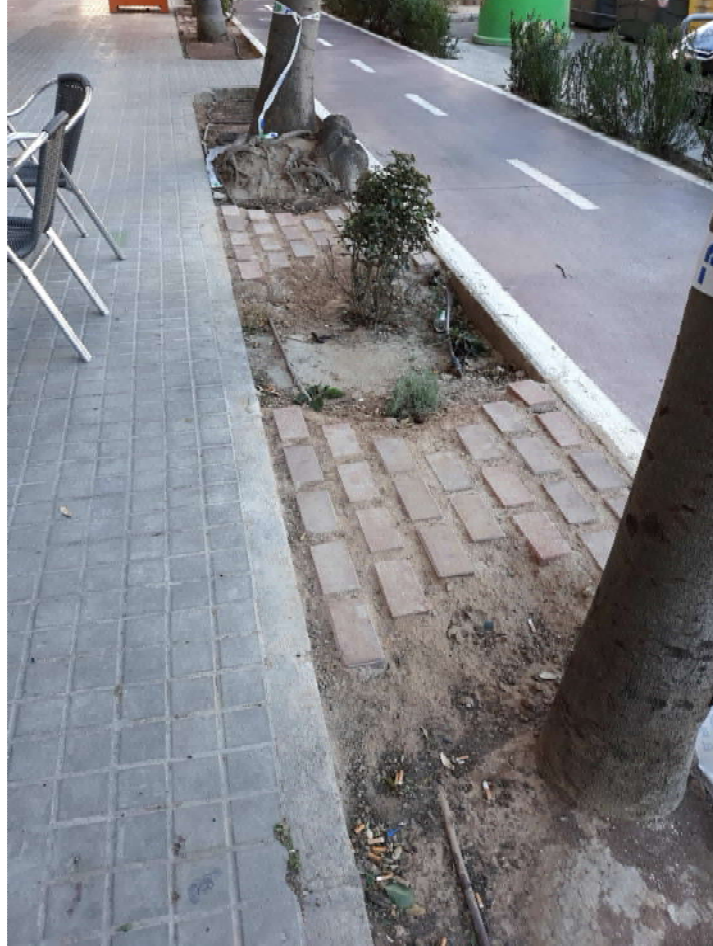
17	RESULTAT: CONTESTADA	
EXPEDIENT: O-89CIU-2018-000100-00		PROPOSTA NÚM.: 12
ASSUMPTE: Pregunta suscrita pel regidor del Grup Ciutadans, D. Manuel Camarasa Navalón, relativa a la modificació d'escocells en Av. Blasco Ibáñez		

MANUEL CAMARASA NAVALON - REGIDOR/A - GRUP MPAL.CIUTADANS-PAR. CIUTADANIA(C'S)

PREGUNTA QUE PRESENTA EL VOCAL DEL GRUP POLÍTIC CIUTADANS MARCOS SERNA ESLAVA, EN EL SEU NOM I EN EL DEL GRUP MUNICIPAL, A LA JUNTA MUNICIPAL DE MARÍTIM.

Se ha realizado una modificación en los alcorques en la avenida Blasco Ibáñez, colocando ladrillos en la tierra existente entre los árboles. ¿Tiene algún motivo esa modificación? ¿Se puede saber el presupuesto de dicha modificación?

**PENDIENTE
DE APROBAR**



PENDIENTE
DE APROBAR

RESPOSTA:

M PILAR SORIANO RODRIGUEZ - COORDINADOR/A GENERAL D ÀREA - ÀREA DE MEDI AMBIENT I CANVI CLIMÀTIC

La remodelació a la qual fa referència no s'ha dut a terme en escocells sinó en les platabandes enjardinades existents en les voreres de la avinguda Blasco Ibáñez en la zona de carril bici i obeeix a les directrius tècniques de la Secció Tècnica de Manteniment i Obres del Servei de Jardineria.

L'empedrat discontinu del qual fa referència en la seua pregunta, pretén millorar tant funcionalment com ornamental la jardineria d'acompanyament del viari de l'avinguda Blasco Ibáñez.

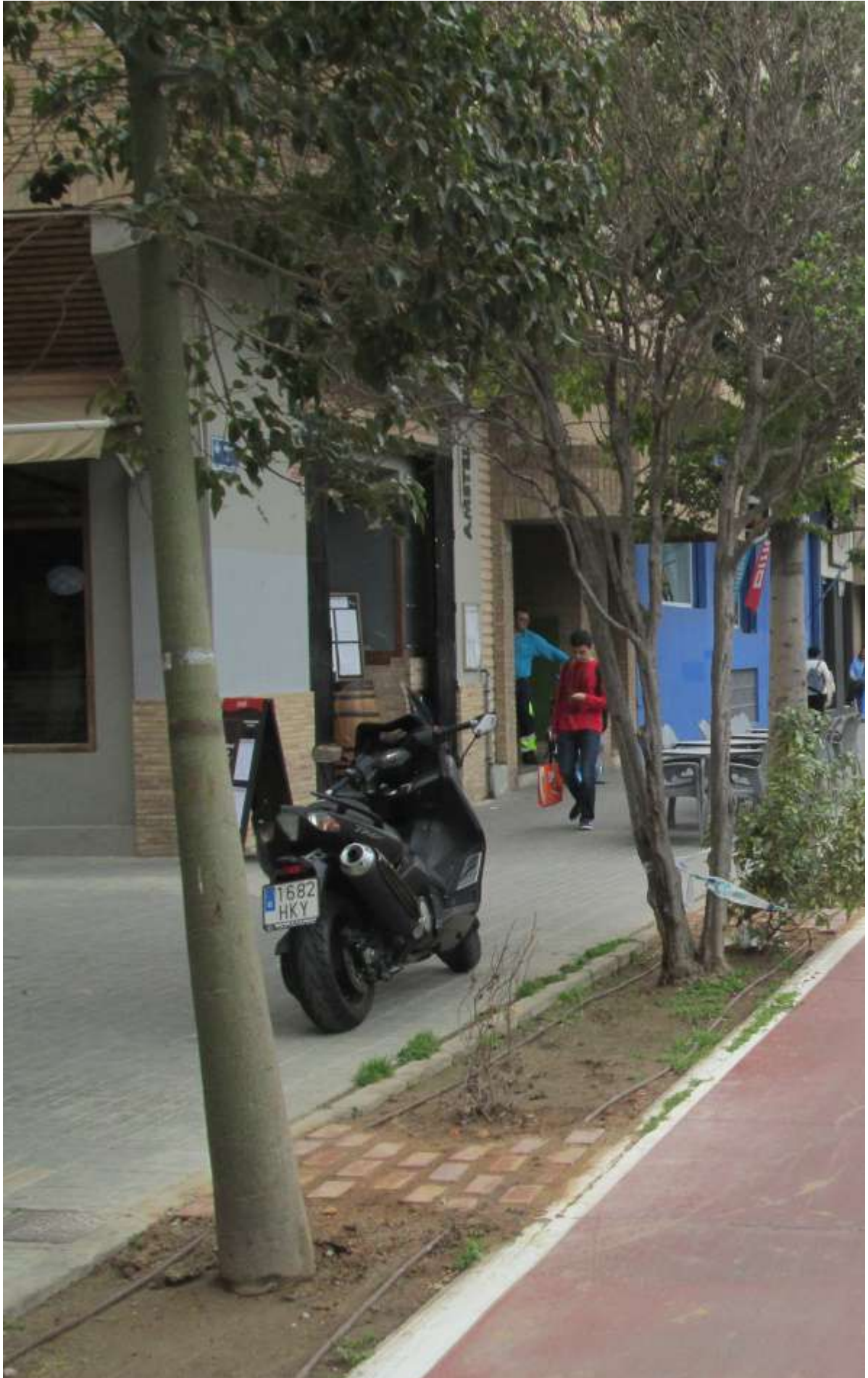
D'aquesta manera es defineix en superfície les àrees destinades a la plantació d'arbrat acompanyat de la sembra de plantes de flor anuals silvestres i les previstes per a l'establiment de vegetació arbustiva ornamental de tipus mediterrani entre l'arbrat.

L'empedrat s'ha posat directament sobre el terreny natural prèviament aplanat, emplenant les juntes amb material granular porós (sense aglomerant) per no interferir en la permeabilitat i ventilació de la totalitat de les platabandes, respectant en tot moment el sistema radicular de l'arbrat.

L'objectiu de la intervenció és la millora de la gestió del conjunt de la jardineria de l'avinguda sota criteris de racionalitat, sostenibilitat i augment de la biodiversitat.

Els treballs estan actualment en fase d'execució dins dels treballs de la brigada de manteniment i no comporten cap tipus de despesa addicional, pel que no hi ha pressupost per a la remodelació.

PENDIENTE
DE APROBAR



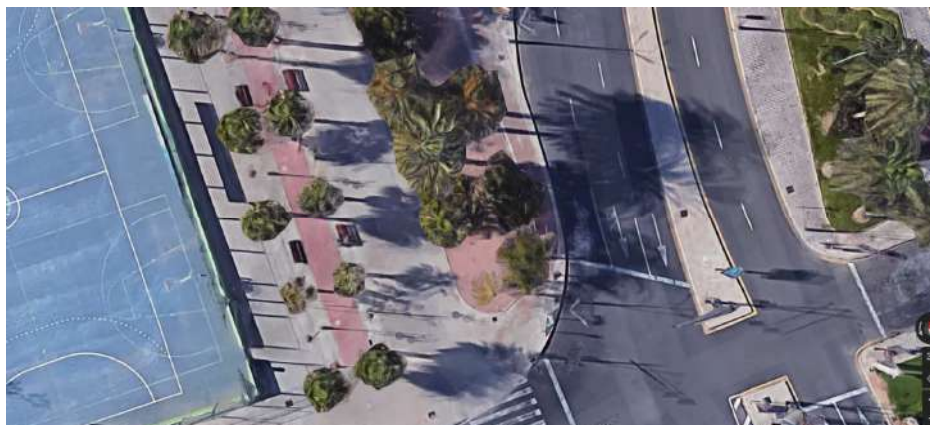
18	RESULTAT: CONTESTADA
EXPEDIENT: O-89CIU-2018-000100-00	PROPOSTA NÚM.: 11
ASSUMPTE: Pregunta suscrita pel regidor del Grup Ciutadans, D. Manuel Camarasa Navalón, relativa al disseny de carrils bici	

MANUEL CAMARASA NAVALON - REGIDOR/A - GRUP
MPAL.CIUTADANS-PAR. CIUTADANIA(C'S)

PREGUNTA QUE PRESENTA EL VOCAL DEL GRUPO POLÍTICO CIUDADANOS MARCOS SERNA ESLAVA, EN SU NOMBRE Y EN EL DEL GRUPO MUNICIPAL, A LA JUNTA MUNICIPAL DE MARÍTIM.

El carril bici que se encuentra al final de la calle Juan Verdaguer, se encuentra en una posición donde no deja espacio para los peatones caminar. En el pavimento parece ser que hay huellas, de que en el pasado estuvo al otro lado de las palmeras, ¿hubo algún motivo para el cambio? ¿se podría cambiar al otro lado de las palmeras?

PENDIENTE
DE APROBAR



**PENDIENTE
DE APROBAR**

RESPOSTA:

GIUSEPPE GREZZI - REGIDOR/A DELEGAT/DA - DELEGACIÓ DE MOBILITAT SOSTENIBLE

El carril bici que se encuentra al final de la calle Juan Verdaguer, se encuentra en una posición donde no deja espacio para los peatones caminar. En el pavimento parece ser que hay huellas, de que en el pasado estuvo al otro lado de las palmeras, ¿hubo algún motivo para el cambio? ¿se podría cambiar al otro lado de las palmeras?

En el año 2014 se habilitó el carril bici de las avenidas Baleares y Juan Verdaguer, así como su conexión con el carril bici de la Av. del Puerto por el tramo correspondiente de la Av. de Manuel Soto, Ingeniero. El trazado de estos carriles bici no ha sufrido ninguna modificación desde su puesta en servicio, por lo que no es correcta la apreciación de que en el pasado estuviera al otro lado de las palmeras el tramo recayente a la Av. de Manuel Soto, Ingeniero. Se entiende que la apreciación que se hace en la pregunta está causada por el trazado previsto para el carril bici en la urbanización de este entorno que no contemplaba la permanencia del edificio situado en el número 1 de la Av. de Manuel Soto, Ingeniero (Casa Calabuig) de acuerdo con el planeamiento vigente (PGOU 1988) en el momento de la urbanización.

El trazado de este tramo de carril bici responde al criterio de situar el carril bici entre los itinerarios peatonales y motorizados, de manera que se produzcan el menor número de cruces entre los distintos modos, lo que se consigue con el trazado existente.

No se considera correcta la afirmación de que “ el carril bici se encuentra en una posición que no deja espacio para los peatones caminar” puesto que no hay ningún itinerario peatonal que discorra próximo al carril bici entre las palmeras y la calzada. Los distintos itinerarios peatonales discurren al otro lado de las palmeras, a ambos lados del edificio Casa Calabuig.

Tampoco se considera adecuada la propuesta de desplazar el carril bici al otro lado de las palmeras puesto que perjudicaría considerablemente el recorrido que realizan los peatones al tener que caminar necesariamente por la franja existente entre las palmeras y la calzada por no reunir el ancho mínimo suficiente la franja resultante de trazar el carril bici entre las palmeras y la valla existente junto al edificio Casa Calabuig.

PENDIENTE
DE APROBAR



19	RESULTAT: CONTESTADA	
EXPEDIENT: O-89CIU-2018-000100-00		PROPOSTA NÚM.: 7
ASSUMPTE: Pregunta suscrita pel regidor del Grup Ciutadans, D. Manuel Camarasa Navalón, relativa al desenvolupament normatiu de la llei sobre tinença d'animal		

MANUEL CAMARASA NAVALON - REGIDOR/A - GRUP MPAL.CIUTADANS-PAR. CIUTADANIA(C'S)

PREGUNTA QUE PRESENTA EL GRUPO POLÍTICO CIUDADANOS A LA JUNTA MUNICIPAL DE MARÍTIM.

Dado el Anteproyecto de Ley de la Generalitat Valenciana, sobre “Protección, bienestar y tenencia de animales de compañía” que en sus disposiciones adicionales segunda y tercera, se faculta a los entes municipales para establecer el número máximo de animales de compañía y una tasa que sufrague los costes, nos surgen las siguientes dudas,

¿Se implementará la tasa sobre la tenencia de perros que faculta la ley?

¿En caso de implementación, entre qué cantidades oscilaría esta tasa?

¿Qué número máximo de animales de compañía se están barajando como máximo?

¿Será un número máximo fijo o se establecerá dependiendo de la especie y raza de cada mascota?

RESPUESTA:

**GLORIA AMPARO TELLO COMPANYY - REGIDOR/A DELEGAT/DA - DELEGACIÓ
DE BENESTAR ANIMAL**

Dado el Anteproyecto de Ley de la Generalitat Valenciana, sobre “Protección, bienestar y tenencia de animales de compañía” que en sus disposiciones adicionales segunda y tercera, se faculta a los entes municipales para establecer el número máximo de animales de compañía y una tasa que sufrague los costes, nos surgen las siguientes dudas,

¿Se implementará la tasa sobre la tenencia de perros que faculta la ley?

Mientras la ley no entre en vigor desde esta Concejalía no se tiene pensado implementar ninguna tasa.

¿En caso de implementación, entre qué cantidades oscilaría esta tasa?

No se tiene previsto

¿Qué número máximo de animales de compañía se están barajando como máximo?

No se está barajando ningún número máximo

¿Será un número máximo fijo o se establecerá dependiendo de la especie y raza de cada mascota?

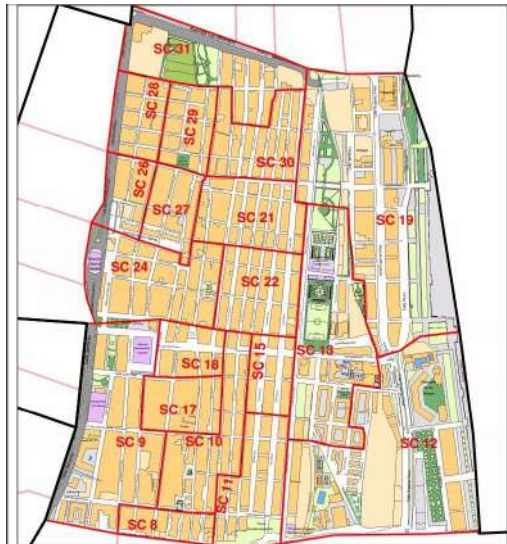
No procede

20	RESULTAT: CONTESTADA	
EXPEDIENT: O-89CIU-2018-000100-00		PROPOSTA NÚM.: 16
ASSUMPTE: Pregunta suscrita pel regidor del Grup Ciutadans, D. Manuel Camarasa Navalón, relativa a les diferències en plànols de barris *Cabanyal-*Canyamelar		

MANUEL CAMARASA NAVALON - REGIDOR/A - GRUP
MPAL.CIUTADANS-PAR. CIUTADANIA(C'S)

PREGUNTA QUE PRESENTA EL VOCAL DEL GRUP POLÍTIC CIUTADANS JOSÉ MARÍA CUENCA, EN EL SEU NOM I EN EL DEL GRUP MUNICIPAL, A LA JUNTA MUNICIPAL DE MARÍTIM.

Revisando la información del PEC (Plan Especial Cabanyal-Canyamelar), hay notables diferencias entre los planos de los barrios del Cabanyal y Canyamelar que pueden obtenerse del Ayuntamiento de Valencia y el que plantean desde el PEC.



PENDIENTE
DE APROBAR

Cual es el motivo de los cambios de los límites de estos barrios para realitar el Plan Especial del Cabanyal-Canyamelar? Por qué se han cogido especialmente zonas verdes de otros barrios limítrofes como Beteró o Malvarrosa?

RESPOSTA:

VICENT MANUEL SARRIA MORELL - COORDINADOR/A GENERAL D ÀREA - ÀREA DE DESENVOLUPAMENT URBÀ I VIVENDA

RESPOSTA A LA PREGUNTA REALITZADA PER JOSE MARÍA CUENCA EN NOM DEL GRUP CIUTADANS AL CONSELL DE LA JUNTA MUNICIPAL DE MARÍTIM

S'estan confonent els límits administratius amb l'àmbit d'aplicació d'un Pla Urbanístic. Són elements diferents i no tenen per què coincidir.

21	RESULTAT: CONTESTADA	
EXPEDIENT: O-89CIU-2018-000100-00		PROPOSTA NÚM.: 4
ASSUMPTE: Pregunta suscrita pell regidor del Grup Ciutadans, D. Manuel Camarasa Navalón, relativa a seguretat per als vianants		

MANUEL CAMARASA NAVALON - REGIDOR/A - GRUP MPAL.CIUTADANS-PAR. CIUTADANIA(C'S)

PREGUNTA QUE PRESENTA EL VOCAL DEL GRUPO POLÍTICO CIUDADANOS MARCOS SERNA ESLAVA, EN SU NOMBRE Y EN EL DEL GRUPO MUNICIPAL, A LA JUNTA MUNICIPAL DE MARÍTIM.

En la calle Menorca, entre el Corte Inglés y el Acqua, se dan muchos cruces por el medio de la calle, en vez de por los pasos de cebra. Se piensa hacer algo al respecto?

**PENDIENTE
DE APROBAR**



**PENDIENTE
DE APROBAR**



RESPOSTA:

ANAIS MENGUZZATO GARCIA - COORDINADOR/A GENERAL D ÀREA - ÀREA DE PROTECCIÓ CIUTADANA

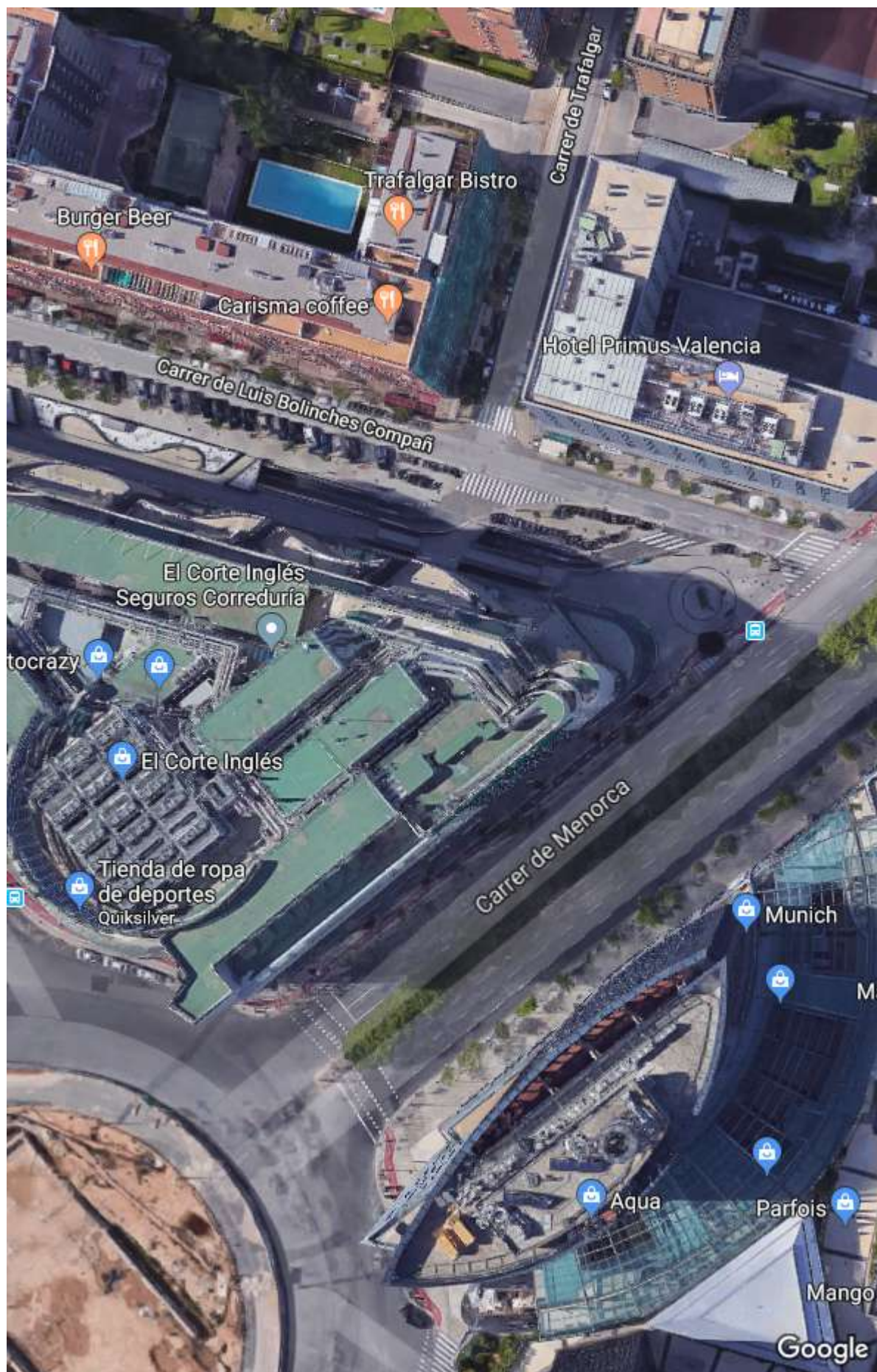
La Policia Local de València siempre que advierte conductas incorrectas de los peatones los amonesta convenientemente.

RESPOSTA:

GIUSEPPE GREZZI - REGIDOR/A DELEGAT/DA - DELEGACIÓ DE MOBILITAT SOSTENIBLE

En el plano adjunto puede observarse los pasos de peatones ubicados en la C/ Menorca, que se encuentran regulados con semáforos y en todos los casos se siguen los criterios que persiguen obtener el nivel más elevado de seguridad vial para los peatones y el resto de personas vulnerables que los utilizan.

PENDIENTE
DE APROBAR



No obstante, las características de los distintos accesos de los centros comerciales y las elevadas afluencias de peatones que suelen registrarse, hace que éstos no utilicen los pasos habilitados para ahorrar tiempo, cruzando la calzada por zonas poco seguras. Este es un comportamiento de riesgo que intentamos corregir mejorando los tiempos y las condiciones de seguridad en los actuales.

22	RESULTAT: CONTESTADA	
EXPEDIENT: O-89CIU-2018-000100-00		PROPOSTA NÚM.: 3
ASSUMPTE: Pregunta suscrita pel regidor del Grup Ciutadans, D. Manuel Camarasa Navalón, relativa a seguretat per als vianants		

MANUEL CAMARASA NAVALON - REGIDOR/A - GRUP
MPAL.CIUTADANS-PAR. CIUTADANIA(C'S)

PREGUNTA QUE PRESENTA EL VOCAL DEL GRUP POLÍTIC CIUTADANS MARCOS SERNA ESLAVA, EN EL SEU NOM I EN EL DEL GRUP MUNICIPAL, A LA JUNTA MUNICIPAL DE MARÍTIM.

Després de la defunció d'un home d'edat avançada el passat 23 de novembre de 2017 en l'avinguda Blasco Ibáñez a l'altura del 82, quan creuava per una zona no autoritzada (a l'altura de les parades d'autobús de l'EMT) i sent que açò és pràctica habitual per alguns vianants (s'adjunta foto, font Les Províncies), de fet, la gespa de la zona de pas de la mitjana d'aquesta avinguda ha desaparegut per les trepitjades del pas continu. S'ha previst aplicar mesures per a evitar aquest tipus d'accident en el futur?

PENDIENTE
DE APROBAR



PENDIENTE
DE APROBAR

RESPOSTA:

ANAIS MENGUZZATO GARCIA - COORDINADOR/A GENERAL D ÀREA - ÀREA DE PROTECCIÓ CIUTADANA

La Policia Local de València siempre que advierte conductas incorrectas de los peatones, les amonesta convenientemente.

RESPOSTA:

GIUSEPPE GREZZI - REGIDOR/A DELEGAT/DA - DELEGACIÓ DE MOBILITAT SOSTENIBLE

Por parte del Servicio de Mobilitat se está trabajando en el diseño de una nueva planta viaria que considere la existencia de un nuevo paso de peatones en dicho punto, regulado con semáforos, estando en fase de elaboración del presupuesto de la actuación (ver fotos adjuntas).





23	RESULTAT: CONTESTADA
EXPEDIENT: O-89CIU-2018-000100-00	PROPOSTA NÚM.: 2
ASSUMPTE: Pregunta suscrita pel regidor del Grup Ciutadans, D. Manuel Camarasa Navalón, relativa a tipus de contenidors de residus	

MANUEL CAMARASA NAVALON - REGIDOR/A - GRUP
MPAL.CIUTADANS-PAR. CIUTADANIA(C'S)

PREGUNTA QUE PRESENTA EL VOCAL DEL GRUP POLÍTIC CIUTADANS
MARCOS SERNA ESLAVA, EN EL SEU NOM I EN EL DEL GRUP MUNICIPAL, A LA
JUNTA MUNICIPAL DE MARÍTIM.

Los contenedores de basura de los barrios de Marítimo, son de diferentes modelos. ¿Por qué no se unifican? ¿De cara al verano se van a mantener los más antiguos que se quedan abiertos muchas veces? ¿Cuándo van a llegar los contenedores de orgánico?

PENDIENTE
DE APROBAR



PENDIENTE
DE APROBAR

RESPOSTA:

M PILAR SORIANO RODRIGUEZ - COORDINADOR/A GENERAL D ÀREA - ÀREA DE MEDI AMBIENT I CANVI CLIMÀTIC

El model majoritàriament implantant en la ciutat de València, incloent als barris del Marítim, és el model de 3200 litres de càrrega lateral, amb pedal per al contenidor RSU (gris) i boques de dipòsit en els contenidors de selectiva, tant de paper i cartró (blau) com d'envasos (groc) i com al contenidor iglú de vidre (verd).

Aquests contenidors es complementen en algunes zones amb contenidors de 1000 litres de càrrega posterior per a àmbits de baixa densitat de població i/o carrers de difícil mobilitat per a recol·lectors grans, com els de càrrega lateral.

Des de novembre de 2016 Poblats Marítims forma part del pla pilot de recollida selectiva de matèria orgànica de grans productors (escoles amb menjador, mercats, supermercats i hospitals).

En l'actualitat s'està projectant iniciar el desplegament de contenidors de recollida selectiva de matèria orgànica en tota la ciutat per a finals de l'exercici 2018 i l'exercici 2019.

24	RESULTAT: CONTESTAR EN PRÒXIMA SESSIÓ
ASSUMPTE: INTERVENCIONS VEÏNALS	

1) La AAVV Malvarrosa planteja la següent pregunta: "En los segundos presupuestos participativos se pidieron paneles informativos para el Distrito. Se aprobó uno de ellos a instalar en Malvarrosa.

Hacia mitad de marzo observamos que se habían iniciado las obras para ponerlo a la altura del nº 57 de la avenida Malvarrosa y pasadas las fallas se acabó de instalar.

En la AAVV vimos que, quizás, no era el lugar idóneo para su ubicación (gran panel acristalado de lectura por ambos lados) pues se colocó junto al muro del colegio que impedía la lectura por uno de ellos y tapando parte de un mural reivindicativo de la biblioteca del barrio. Previo a esta obra no se contactó con esta Asociación promotora del proyecto en los presupuestos para ubicarlo en un lugar más adecuado para su objetivo, informar.

Hacia finales de marzo se contactó con la persona responsable, se mandaron los escritos correspondientes y en estos momentos no sabemos cuál es la situación actual. Bueno sí, hay un panel maravilloso ubicado en la avenida Malvarrosa, a la altura del nº 57 sin información y esperando contacto o respuesta del departamento correspondiente."

Por otra parte, agradece la nueva plaza de la Malvarrosa cuya ejecución ha empezado ya.

2) Un veí pregunta sobre el Grup de Treball de Benestar Social. La Presidenta comenta que el Grup de Treball de Benestar Social ho portava una vocal que ho va haver de deixar per motius personals. Ara ho porta Luis Alís i s'està veient qui ho va a assumir. Però ha de funcionar i reunir-se.

Ha de recuperar-se l'activitat a no gaire tardar.

3) Pregunta de Gustavo Vivas sobre els usos del xalet que es va construir en 1916 y que está en ruïnes. Hi ha una reivindicació del veïnat com a espai per a ús de centre cívic. Té 1.400 metres i està envoltat per 3.000 metres de jardí que volen integrar en un centre cívic.

Estan elaborant un projecte amb els objectius estratègics.

Gloria Tello indica que té cert valor patrimonial, un jardí bastant important darrere Es troba en el carrer Aben A l'Abbar, més de 300 metres de construcció, planta baixa i pis. La Diputació ha prestat 500.000 € per a la rehabilitació que s'està duent a terme ja que està en condicions molt dolentes. Serà un centre cultural del barri. En la ciutat hi ha una manca d'infraestructures de molts tipus però, en aquest cas, també d'infraestructures culturals. Qualsevol poble de 500 habitants té una Casa de la Cultura i a València no hi ha cap.

Vol anar, gradualment, nodrint a la ciutat de centres culturals i la seua prioritat és que estiguen en els barris amb menys recursos dotacionals. Ara s'està prioritzant en el Xalet d'Aban A l'Abbar. També té en projecte altre en el Barri del Cabanyal, i la recuperació d'una alqueria en el Barri d'Albors perquè són barris més allunyats del centre i amb menys dotacions culturals. El que viu en Ruzafa té molt a prop els teatres, cinemes i infraestructures culturals.

També prioritza la conjugació amb el fet que l'Ajuntament disposa d'edificis ací.

La intenció és programar en el Xalet activitats de tot tipus, obres de teatre, presentacions de llibres, conferències, tallers, que es puguen dur a terme totes les activitats per a oferir a la ciutadania l'accés a la cultura i també perquè la gent tinga un espai per a, per exemple, tenir wifi gratis.

4) La representant de Pavimar planteja diverses qüestions:

1.- En las calles pegadas al mar como Pavía, Eugenia Viñes o Astilleros no hay ni un banco para las personas mayores y en la Avenida Mediterráneo, desde Dr. Lluch hasta Eugenia Viñes tampoco. Se pidió por escrito el año pasado y el sábado 5 de mayo cuando fue el Alcalde también se lo dijeron.

La presidenta dice que se tramitará por la Junta de Marítimo con la Delegación correspondiente.

2.- En la rotonda de Eugenia Viñes con Mediterráneo hay una escultura con velas de barco. El suelo estaba cubierto de cristalitos. Ahora la rotonda está llena de matojos, las velas oxidadas... Haría falta solo un operario con un bote de pintura blanca que las adecentara. Y si no se quiere sustituir los cristalitos, que se ajardine o se adecente porque es una vergüenza y más cuando está pegadito a la playa. También se solicitó por escrito el año pasado.

3.- Todos los veranos ponen un mercadito con casetas de madera que funcionan con generadores de gasolina. El año pasado pusieron paneles solares. Solicitan que se supriman los generadores que producen ruido y gases que van a parar al carril bici.

4.- Solicita también que se pongan baños públicos. Las personas que van al mercadillo estival tienen que ir a algún sitio y van al solar que hay en la calle Pavía porque no pueden ir a otro sitio. En el paseo marítimo no hay ni un baño público.

Gloria Tello explica que els banys dels restaurants i dels bars no poden ser d'ús exclusiu dels clients per normativa i per l'ordenança. Són banys per a tota la ciutadania

5.- En el paseo marítimo, en verano e incluso en invierno, cuando se ponen las batucadas, los vecinos no pueden vivir. Además hay una banda de Semana Santa, que se llama Virgen de los Dolores, que ensaya en invierno y en verano sin licencia ni autorización. Preguntada por la Presidenta por el horario de ensayo, dice que de 8 a 10 de la noche. No entiende cómo el Balneario Las Arenas lo permite.

6.- En el Paseo se instalaron un montón de macetones, para impedir atentados terroristas, que tenían plantitas que ahora están muertas.

7.- Plantea también el problema de las peleas entre gorrillas.

8.- Solicita la prolongación de la línea 81. El hospital de referencia del Cabanyal es el Clínico y no hay ningún autobús que vaya directo. Hay que desplazarse hasta la calle Pintor Ferrandis o hasta la Estación del Cabanyal. Sería tan sencillo como que el 81, que finaliza en la Estación del Cabanyal, se prolongara hasta el Paseo Marítimo o bien que fuera por la calle de la Reina porque hay personas mayores y es complicado desplazarse hasta allí. Y los estudiantes no tienen autobús directo desde el Cabanyal hasta Blasco Ibáñez. No hay tampoco ni tranvía ni metro directo.

5) El representante de Otras Kulturas plantea también varias cuestiones:

1.- La wifi en la playa funciona muy mal. No se coge en la mitad de los sitios y donde se coge es con tan poca velocidad que no funciona con el móvil. Habría que ampliarla un poco aunque sabe que hay una normativa que complica un poco pero hay soluciones e indica una asociación que puede ofrecer soluciones a este problema.

2.- “El paseo marítimo se inunda cuando llueve. No se limpian los imbornales, hace años, junto con la arena de un temporal, las máquinas quitaron la capa de gravilla gruesa y fina que cubría la parte central del paseo, donde están los aparatos de gimnasia para adultos.

Ahora cuando llueve esa zona también se inunda impidiendo el paso, encima lo usan los vehículos de servicio y policiales para pasar, evitando los maceteros, hacia la zona empedrada del paseo pues suelen circular por el propio paseo y no por la zona habilitada para vehículos de emergencia, que marca la ley de costas, y que la gente suele creer que es un carril bici.

Eso provoca una erosión aún mayor y la compactación de la arena con lo que los charcos duran muchos más días”.

3.- “En las reformas que se hacen en el Barrio del Cabanyal se echan a faltar numerosos puntos de carga y descarga por lo que los vehículos de reparto aparcen sobre la acera en el carril bici. Debería haber un carga y descarga en cada esquina”.

Indica el representante de Otras Kulturas que mucha gente utiliza el carril bici para cargar y descargar pero en muchos sitios no hay.

Quizás se podría poner el aparcamiento en vez de en línea, en batería.

4.- La fuente del barco en el paseo marítimo lleva limpiándose desde agosto. ¿Cuándo se va a acabar esa limpieza y volver a funcionar?

5.- ¿Van a ponerse este año zonas de lanzamiento y varada de embarcaciones en las playas, tanto para piraguas, motos de agua – incluyendo salvamento -, pequeñas embarcaciones de motor, etc. o van a tener que seguir saliendo haciendo slalom entre las cabezas de los bañistas? La gente de Cruz Roja no tiene su carril de salida o de varado.

¿Se van a poner pasarelas de madera de acceso a la playa de doble ancho para que puedan pasar dos personas en ambos sentidos con bolsas, colchonetas o siendo obesas, sin necesidad de que una se baje a la arena?

¿Se van a recuperar las dunas del Cabanyal que además serían un freno a la arena de los temporales para que no inundara el paseo marítimo y servirían freno en caso de tsunami?

6.- Protesta enérgicamente por no haber sido convocada nuestra Asociación a la presunta reunión del Grupo de Trabajo de Seguridad Ciudadana. Solicita el acta de la reunión, fecha de convocatoria y persona que convocó en su caso. Asimismo quiere saber quién eligió al representante del Grupo de Trabajo y dónde. Y cuándo y dónde se decidió tener la reunión con el Intendente de la PLV. Y si la reunión del grupo no fue convocada oficialmente se actúe en consecuencia informando la no representatividad de esa persona al Intendente de la PLV.

La Presidenta informa que dicha reunión no fue convocada por la Junta, sino por Servicios Sociales con la Policía

7.- “En mi intervenció en la anterior Junta de districte me quejé de los micrófonos, no los de los autobuses, pues ni siquiera sabía que los tenían, sino de los que se usan en el Salón donde se realizan las juntas pues tienen muy poca potencia y prácticamente hay que meterlos dentro de la boca para que funcionen con lo que es un fuerte problema higiénico. Como periodista que soy estoy acostumbrado al uso de micrófonos por lo que no es un defecto de uso sino de configuración.

8.- Respecto a la respuesta que se le ha dado sobre la pregunta que formuló en el último Consejo de Distrito referente a la poda de árboles, dice que se refiere a los de la Travesía de Pescadores. Le han contestado sobre Malvarrosa y Grao pero no sobre Cabanyal. Los árboles que hay entre el campo de fútbol y el descampado de Dr. Lluch están por podar.

9.- Se refiere también al Bloque de Portuarios y dice que lo mejor sería recolocar a la gente que vive allí y visibilizar a la gente conflictiva.

10.- El contenedor de la Plaza de los Hombres del Mar no está adaptado y se ha pedido muchas veces.

11.- En el descampado del Clot, hay una casa abandonada que hasta hace poco usaba una familia pobre de etnia gitana que eran buena gente y no molestaban. Hace más o menos un año que se marcharon, luego vino otro gitano, también buena gente y tranquilo, que no molestaba ni hacía ruido, pero también se marchó.

Ahora esa casa es un foco de infección, donde acumulan escombros, que de vez en cuando sacan al descampado o al contenedor, hacen fogatas, barbacoas, cuyos restos atraen a las ratas, y se les da uso ocasional como picadero de yonkis para pincharse allí.

Además atrae al descampado grupos de coches que vienen ocasionalmente a hacer fiestas con música elevada de volumen y molesta.

Solicitamos el derribo de esa casa así como el cumplimiento de las ordenanzas municipales vallando y asfaltando los terrenos públicos de esa zona y obligando a hacerlo a los propietarios privados y darle los usos que correspondan según el vigente Plan General de Ordenación Urbana pues son zonas de propagación de plagas y acumulación de suciedad y charcos.

6) Intervé a continuació el representant de l'AAVV de Natzaret suggerint que es canvie l'ordre de les intervencions de manera que parlen primer aquells que han presentat les preguntes en termini.

Es refereix també a la pregunta que va dirigir a tots els grups de traslladar a l'Estat per als pressupostos i també per als pressupostos autonòmics. Diu que no han contestat.

Sobre aquest tema, Gloria Tello explica que hi ha hagut una reunió al migdia en el Port en la gent del Port i l'Alcalde i s'ha proposat que la futura línia L10 connecte Natzaret amb el Canyamelar i acabe connectant amb el metre de Serradora. El projecte de la T2 és ara la Línia 10

i està en fase de licitació per Ferrocarrils de la Generalitat Valenciana, per encàrrec de la Conselleria d'Habitatge, Obres Públiques i Vertebració del Territori. Es vol en la nova proposta un estudi per a veure la viabilitat i el cost per a apostar per açò. S'ha encarregat el seu estudi.

La Presidenta explica que ha canviat la forma de tramitar els Consells de Districte i, per tant, si algú té algun dubte respecte a alguna de les respostes que li'l faça saber.

7) El representant d'Altres Kulturas es refereix a la resposta a la seua pregunta sobre el baldeo de carrers, insisteix que s'utilitze aigua i sabó.

8) Intervé el representant de l'AAVV Vilanova del Grau en relació a la poda d'arbres en el barri. Indica que s'ha realitzat ja en el carrer Illes Canàries però altres carrers del barri presenten un arbrat en estat lamentable, especialment, Rodrigo de Pertegás, Carolina Álvarez i zones de parc.

En falles va tenir lloc un incendi de diverses palmeres (en el carrer Illes Canàries nº 211) a causa del no cuidat d'aquestes. En les mateixes condicions que la palmera cremada hi ha dues palmeres en pitjors condicions que la cremada, les branques seques de la qual arriben al sòl, en la calle Dama d'Elx escaira a Rodrigo de Pertegás.

Indica també que el paviment està atrotinat a causa del creixement d'arrels dels arbres i que està provocant caigudes entre els veïns i veïnes en el carrer Rodrigo de Pertegás nº 31.

Explica que la resposta que li van donar en l'anterior Consell era molt general. Demana una poda general.

Es refereix també al parc de la pèrgola a Illes Canàries on es van canviar els jocs. I hi ha una zona del jardí completament desfeta entre Carolina Álvarez, Dama d'Elx i Trafalgar. S'ha fet un tros per a gossos. Però el problema és que la gent porta als gossos però no arreplega els excrements. Hi havia un cartell amb les normes d'ús però li'l van portar.

9) El representant de l'AAVV Natzaret comunica que la Regidoria de Medi ambient va dir que s'havien omplert els escocells en la calle Parc de Natzaret i la plaça Llaures dels Oms però no s'ha fet.

10) Un altre veí diu que a la fi de març va comunicar a través de l'APP València una trapa perillosa en honor dels Oms. Li van contestar dient que agraïen la informació però no s'ha fet gens. La trapa segueix amb perill. És OCOVAL qui rep les queixes de l'APP.

Es refereix també a la parada de l'EMT en el carrer Castell de Pop. Demana que es pose on estava antigament ja que hi ha una vorera de 3 metres i no d'1 com ocorre en l'actual emplaçament. Quan baixa la gent de l'autobús, el que passa per la vorera ha d'esperar al fet que baixen tots per a poder passar. Sol·licita també que es pose una marquesina per a quan ploja.

Continua dient que fa dos anys van sol·licitar l'ampliació de voreres del carrer Major en els nombres parells. Si s'ajunten un carro de bebè i un de la compra, el que va de front ha de baixar. Ja se li va notificar fa dos anys que s'anaven a ampliar les voreres però no s'ha fet gens.

11) Intervé un altre veí explicant que fa anys, quan encara no es votava per internet les coses de la Junta o amb els gomets, es va aprovar un projecte de prolongació del Jardí del Turia fins al pont del Cuc de Llum i va costar 21.000,00%o20AC. Ha fet fotos i diu que es pot endreçar, que no fa mancada fer-ho perfecte.

12) El representant de l'AAVV Natzaret exposa que van fer una proposta que era que el carrer Castell de Pop s'obriga d'una vegada amb el superàvit de l'any anterior. La resposta que li van donar respecte al superàvit és que s'està estudiant tècnica i econòmicament. No sap si s'està estudiant si és viable o si és econòmic.

La Presidenta entén que es refereixen a un informe tècnic i a la seua pregunta respecte a què volen exactament el representant de l'AAVV contesta que s'obriga el carrer Castell de Pop fins al Camí del Canal.

El vocal suplent del Govern, Pascual Martí Sanchis explica que alguna de les preguntes es poden solucionar fent una foto i enviant-la amb una senzilla explicació a la Delegació corresponent. També hi ha un telèfon gratuït i en 72 hores resolen incidències en la via pública (900 721 172).

25	RESULTAT: QUEDAR ASSABENTAT
ASSUMPTE: PRECS I PREGUNTES	

El representant d'Altres Kulturas sol·licita se li conteste a una pregunta sobre la Travessia de Pescadors.

El vocal del Grup Municipal Popular, Juan Pedro Gómez Cerón, sol·licita que se li diga amb antelació la data de celebració dels Consells i els terminis per a presentar preguntes i mocions.

La vocal del Grup Municipal Popular, Carmen Heras, diu la poda, la cura de jardins, el mal estat dels escocells%o2026, però per a centrar-se vol referir-se al del Parc de Carolina Álvarez, on es va llevar el cartell d'arreglar els excrements i no s'ha reposat però el cartell que segueix és el que informa que es va finançar amb els pressupostos participatius. Les plantes no es mantenen des de fa 2 anys.

La Presidenta indica que els grups polítics poden demanar açò per escrit però Carmen Heras replica que ja ho ha presentat per a anteriors Consells de Districte.

El vocal del Grup Municipal Ciutadans, Marcos Sena Eslava, diu respecte del Cuc de Llum que, ja que s'està demanant, que es moguen un parell de tanques per a aconseguir la connexió.

El regidor de Ciutadans, Manuel Camarasa, intervé respecte de la moció presentada pel seu grup, relativa al repavimentado, per a indicar que no li sembla clar que es diga que s'ha presentat en totes les Juntes demanant la reparació urgent. Diu que se sol·licitava respecte d'aquelles zones que no tinguen una planificació. Ho diu perquè igual en el pròxim Consell es demana que es pode

tota València perquè fa molta falta. Ha de pensar-se que si es presenta transversalment serà perquè és necessari un pla a desenvolupar sobre la base del pressupost i a les necessitats, que es faça un estudi. Diu que cal escoltar als veïns.

La vocal del Govern, Concepción Carsí, aclareix que el que ha dit és que no pot fer-se tot de colp però sí hi ha un pla que es va executant any a any. Hi ha 3,2 milions de la contracta. L'Ajuntament porta unes línies a seguir en aqueix treball que marquen els tècnics municipals.

La Presidenta comenta que ha observat que hi ha preguntes realitzades amb caràcter de ciutat, no de districte. Estaria bé que cada pregunta es faça en el seu fòrum perquè si no es buida de contingut el Consell de Districte.

Agraeix la presència de les persones assistents i expressa que ha sigut un plaure estar en Natzaret.

I no havent-hi més assumptes a tractar, s'alça la sessió a les 21 hores, redactant-se la present acta que com a Secretària certifique i done fé.